

## АРХЕОЛОШКИ ТРАГИ ОД КУЛТОТ НА МРТВИТЕ НА СРЕДНОВЕКОВНАТА НЕКРОПОЛА "КРСТЕВИ" - ДЕМИР КАПИЈА

Филозофскиот факултет - Скопје (Институт за историја на уметноста со археологија) е носител на археолошките истражувања во рамките на проектот "Средновековни некрополи во Средно Повардарије"<sup>1</sup>. Реализацијата на овој зафат е предвидена за периодот 1994 - 1996 година.<sup>2</sup>

Истражувачката тема е провоцирана од извонредните резултати што беа постигнати со заштитните ископувања во 1992 и 1993 година кога беше сондирано на лок. "Крстеви", с. Корешница.<sup>3</sup> Овој локалитет е на 2,5 км западно од Демиркаписката клисура, односно на ареалот на Просек, еден од најзначајните укрепени градови во македонското средновековие.<sup>4</sup>

Првичните согледувања за карактерот на оваа некропола како и анализите на одделни проблеми веќе ѝ се презентирани на научната и пошироката јавност.<sup>5</sup>

---

1. Проектот "Средновековни некрополи во Средно Повардарије" го финансира Министерството за наука на Република Македонија.

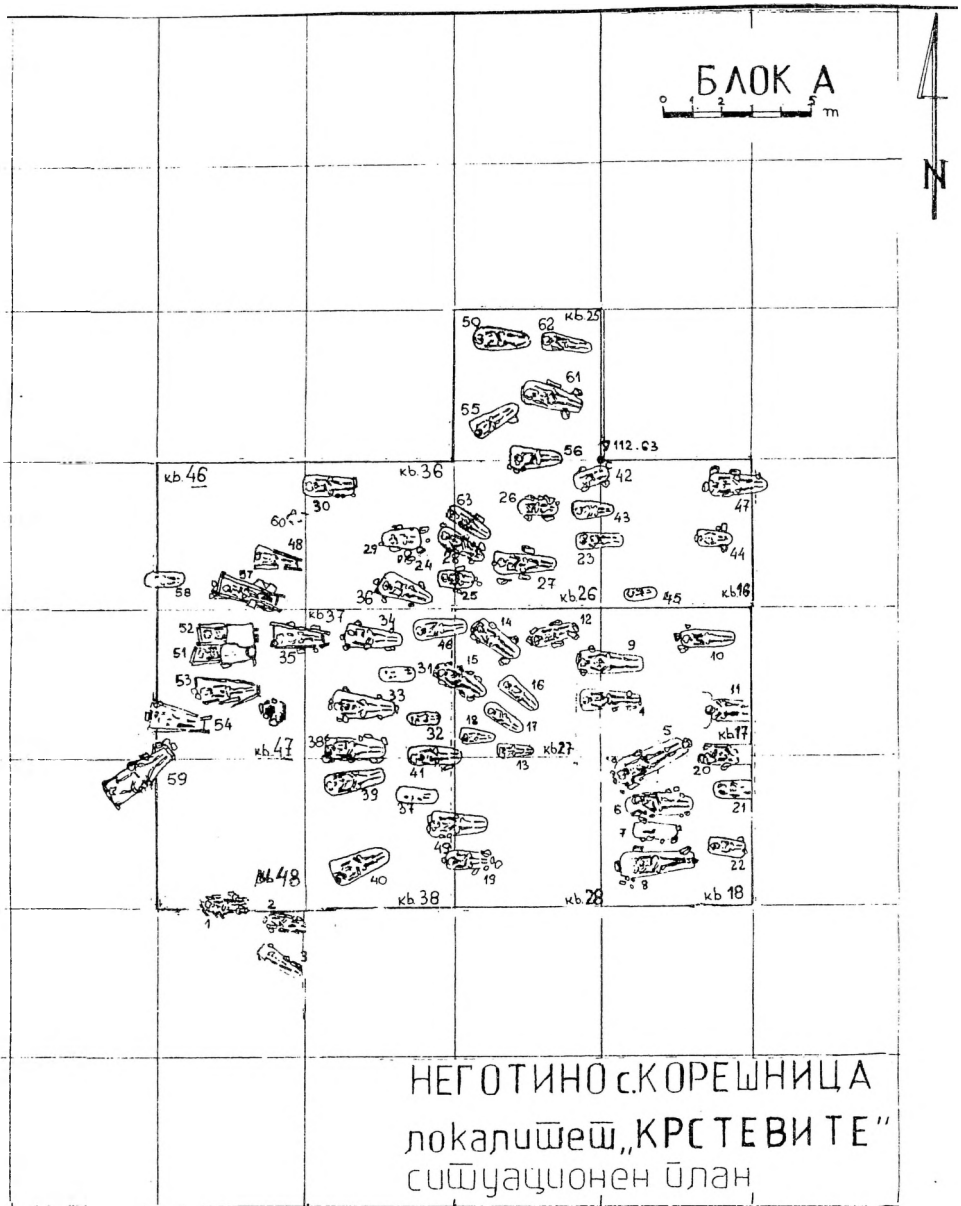
2. Стручната екипа се состои од студенти на постдипломски или редовни студии на Институтот за историја на уметноста со археологија. За периодот 1992 - 1995 година тоа се дипломираните археолози: Веселинка Боцеска, Сашо Ацески, Рубин Ристески, Паре Михајлоска и Давча Сласова, како и студентите Елена Стојанова, Васил Цветановски, Никола Велков, Цветанка Тодоровска и др.

3. Заштитните сондирања на лок. "Крстеви" во организација на Музејот на град Неготино се реализирани со финансиска поддршка од Министерството за култура на Република Македонија.

4. Алексова, Б., Просек - Демир Капија, Словенска некропола и словенске некрополе у Македонији, Београд 1966; Томоски, Т., Средновековни градови во Македонија меѓу реките Вардар, Брегалница и Локавица, Годишен зборник на Филозофскиот факултет, кн. 4 (30), Скопје 1978, 270-277; Микулчиќ, И., Топографијата на Стенае - Просек - Демир Капија, Годишен зборник на Филозофскиот факултет, Скопје 1988/89, 65-87; Kravari, V., Villes et villages de Macédonie occidentale, Paris 1989, 150; Манева, Е., Средновековен накит од Македонија, Скопје 1992, 141-144, 165.

5. Манева Е., Дамиате од "Крстеви", Културен живот XXXVIII, 1/93, Скопје 1993, 38 - 39; Гробот бр. 4 подетално ѝ е претставен на јавноста во септември 1993 година на Меѓународниот симпозиум "Светите Климент и Наум Охридски и придонесот на Охридскиот духовен и книжевен центар кон словенската просвета и култура", одржан во Охрид, во организација на МАНУ (трудот е во печат).

Idem., Средновековната некропола "Крстеви" с. Корешница - Демир Капија, археолошки ископувања 1992 - 1994, Maced. Acta archeol. 14 (во печат).



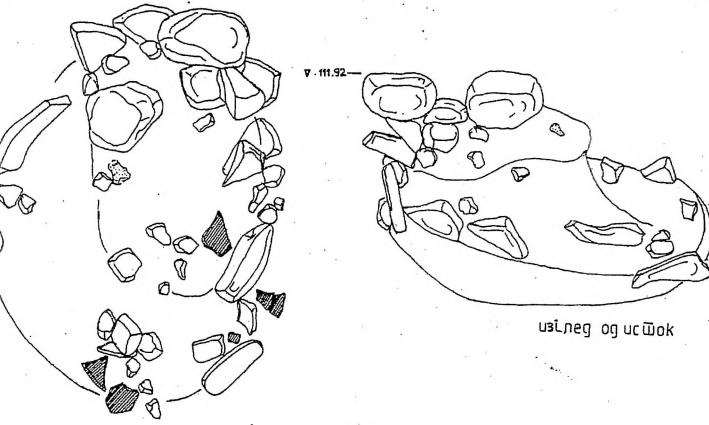
I. Ситуационен план на некропола на "Крстевци"  
со оријентација од печка во кв. 47

НЕГОТИНО, с. КОРЕШНИЦА  
 локалитет „КРСТЕВНИТЕ“  
 кв. 47

КАМЕНА ПЕЧКА

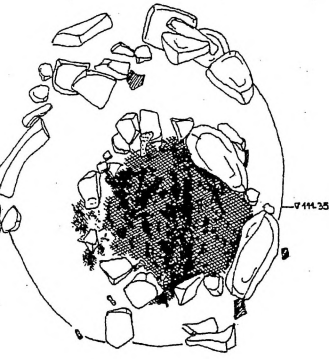
ЛЕГЕНДА:

-  керамика
-  кости
-  горене

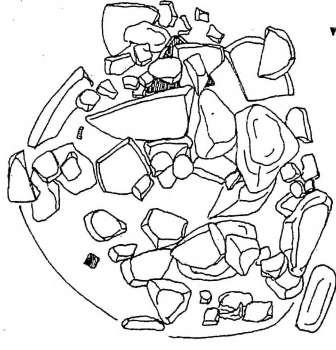


I СИТУАЦИЈА ПРЕД ОТВОРАЊЕ

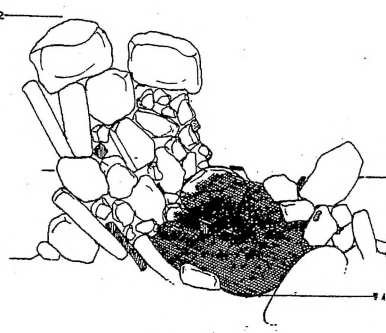
изглед од север



II ОГНИШТЕ



III ОСНОВА



ПРЕСЕК

2. Изглед, основа и пресек на печката (цртеж, В. Боцеска)

Некрополата "Крстеви" се протега на благо возвишение покрај левиот брег на Вардар. Отриените 64 гроба, се чини се само еден мал сегмент од оваа пространа, еднослојна некропола од типот "на редови", но со семејни групирања на гробовите. Досега не се забележани надгробни обележувања, иако топонимот го сугерира спротивното.

Наведениот простор денес се користи од населението како обработливо земјиште, а гробовите се појавуваат и уриваат со секое орање бидејќи се наоѓаат на 0,30 до 0,70 под површината. Тие се оформени било како обични јами т.н. слободен закоп или имаат ограда од редок или од погуст венец од камења, во некои случаи и од штици или пак се масивни конструкции од типот на сандаци - цисти од делкани камени плочи. Ориентацијата им е З-И со дозволените отстапувања кон север или југ во зависност од годишното време или сончевата еклиптика, релацијата во семејната парцела или некои други прилагодувања на теренот (сл. 1).

Покојниците се инхумирани според христијанските канони (сл. 6): положени на грб со испружени нозе, глава на запад и поглед кон изгревот на сонцето, додека рацете им се во разни комбинации на прекрстување врз телото.

Од археолошките наоди до сега се пронајдени само металните делови, од облеката (секако свечена) и накитот како нејзино дополние.<sup>6</sup> Афинитетот кон одделни видови накит и начинот на китење, без оглед дали се работи за локален продукт или византиски импорт ја детерминира оваа популација како словенска. Квалитетот, пак на овие материјални остатоци упатува на градскиот карактер на нивните носители, што е уште еден аргумент повеќе за релацијата со градот Просек.<sup>7</sup>

Воочената хоризонтална стратиграфија, односно ширењето на некрополата од највисокиот дел низ падината кон запад и ЈЗ и големиот број хронолошки чувствителни наоди (над 100-тина парчиња накит) го датираат ископаниот сегмент од последните децении на X век преку XI сè до првата половина на XII за најоддалечените гробови.<sup>7</sup>

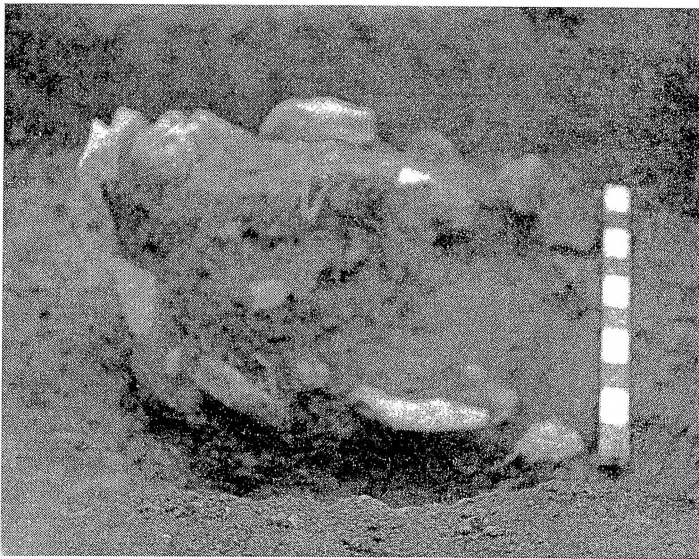
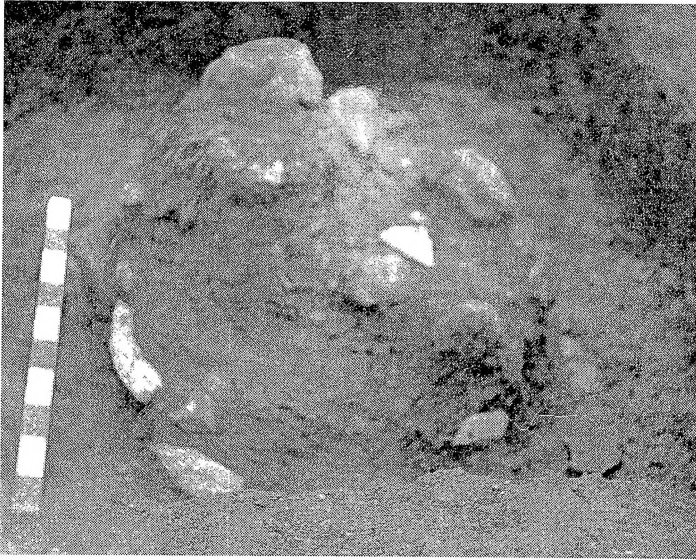
За жал, поради исклучителната киселост на земјиштето и оштетеноста и трошноста на остеолошкиот материјал, антрополошките анализи на остатоците од скелетите се сведуваат главно на определувањето на возраста и полот на покојниците.<sup>8</sup>

---

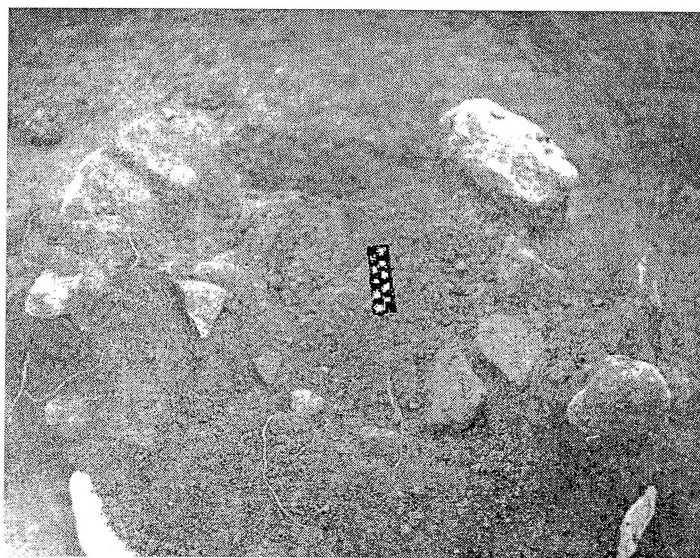
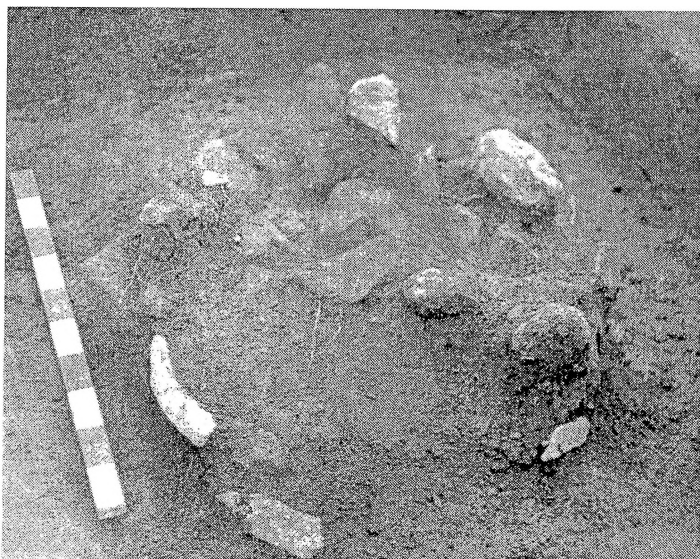
6. Ibidem.

7. Карактеристичен наод од гробот бр. 64 е прстенот кој според своите морфолошки карактеристики и претставата на стилизирано крилесто суштество може да се датира во првата половина на XII век. Манева, Е., Средновековен накит, *op. cit.*, 88-89, Т. 85; *Id.*, Средновековната некропола "Крстеви", *op. cit.*, сл. 8

8. Остеолошкиот материјал го обработува м-р Фаница Велјановска - антрополог од Музетите на Македонија - Скопје. Иако непотполна (од 64 нумерирани скелети се обработени само 40), оваа анализа навестува мошне интересни констатации. Така, само 4 покојници биле на возраст меѓу 45-55 години, 13 од 30-45 години, 3 од 20-30 години, а останатите се деца помлади од 15 години.



*3. Состіојба на печкаџа по оџсїранувањето на хумусоџи*



4. Основа на кружното оґниште во печкаџа

Посебно обележје на овие ископувања им даваат раритетните траги од култот на мртвите на кои се најде при истражувањата во есента 1994. Имено, во ЈИ четвртина од кв. 47 на само 30-тина см под површинското ниво се појави кружната конструкција сместена на едно пошироко плато во кое нема гробови, инаку густо поредени наоколу (Види План на теренот сл. 1).

Под површинските наслаги од земја се најде на камења и по некој антички цреп (секако од околните урнатини), поредени во кружна форма со пречник од 1 м. Горните партии на конструкцијата се видно разнишани и изместени, веројатно од ралниците на тракторите кои навлегуваат до оваа длабочина (Сл. 2, 3 а, б). По отстранувањето на разурнатите слоеви, од околу 0,80 м од површината на ЈЗ дел се најде на помала кружна површина со пречник од 0,50 м., внимателно оградена со ситни камчиња и исполнета со траги од интензивно горење (сл. 4 а, б), со слој од гареж, пепел и јаглени од дабово жарје со дебелина од 7-8 см. Нема сомнение дека е тоа основата на огниште поставено на масивен фундамент од покрупни камења врзани со кал (Сл. 2).

Со фино расчистување на просторот на огништето и непосредно околу него се најде на десетина поситни ненагорени парчиња од животински коски како и делови од керамички садови (Сл. 2,5). Анализата покажа дека коските се од животинско потекло, но поради фрагментираноста идентификувано е само едно како TUBER CALCIS - дел од ногата на домашна коза.<sup>9</sup> За жал и керамичките фрагменти се ситни и хронолошки атипични, но, судејќи по фактурата меѓу нив се издвоени и делови од средновековно грне работено на брзо колце (Сл. 5).

Земајќи ги предвид сите детали од оваа ситуација се чини дека станува збор за делумно разурнатата печка каде се обавувала погребната гозба.<sup>10</sup> Обредното земање храна е посведочено со присуство на ненагорени коски од животни и со садовите кои најчесто и ритуално се кршени,<sup>11</sup> додека просторот околу печката служел за собирање и комуникација.

На тлото на Република Македонија досега се постудиозно или прелиминарно објавени резултати од случајните или стручно обавените ископувања на стотина некрополи.<sup>12</sup> Анализирајќи ја оваа проблематика

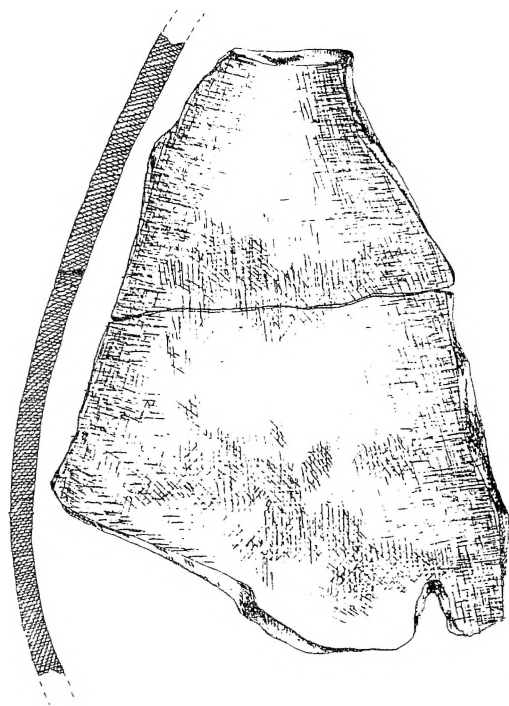
---

9. Анализата е извршена во палеонтолошкото одделение на Природно-научниот музеј - Скопје.

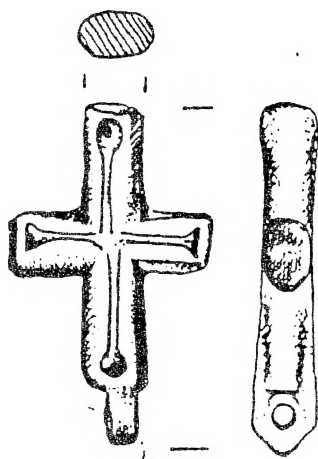
10. Korošec J., *Staroslovensko grobišče na ptujskem gradu*, Ljubljana 1950, 215; В'џарова Ж., *Славјани и Прабългари*. Софија 1976, 249, 258., etc.

11. Nicderle L., *Rukovet Slovenske arheologie*, Praha 1931, 87; Karaman Lj., *Iskopine društva "Bihaća"* u Mravincima i starohrvatska groblja, Rad JAZU 1940, 27; Poulik J., *Staroslovenska Morava*, Praha 1948, 77 etc.

12. Манева Е., *Археолошки белешки за средновековните некрополи од Македонија*, *Културен живот XXXVII*, 2/92, Скопје 1992, 32-36; Idem., *Средновековни некрополи од Македонија*, *Макропроект "Историја на културата на Македонија"*, МАНУ, кн. 1, Скопје 1995, 63-71.



5. Дел од г̀рне од ѝрсїџорџї на ѝчкаиџа



6. Бронзен крсї ѝриврзок ої̀криен надвор од г̀рбовиџе



со изненадување се констатира дека во ниту еден случај нема поконкретни податоци за обредите од доменот на култот на мртвите. Ова се чини дотолку понеобично што кај нас се зачувани народните обичаи - "задушници" кои подразбираат чување и обележување на поменот на покојникот со посета на неговиот гроб во определени дури и канонизирани временски интервали и обредното јадење "за душа" што од најархаичните верувања како архетип се провлекува до денешни дни. Овој феномен е инспириран било од религиозните предлошки за цикличното регенерирање на животот, било од маанастичкото почитување на душите на покојниците или се јавува како одек на тотемизмот и мистичното спојување со моќта на култниот предок, а се манифестира со некои аспекти и во христијанството, покрај другото и во многузначната симболика на чесната трпеза и маченичкиот гроб.

Кај Словените е мошне впечатлива појавата од принесување на жртвена храна во чест на боговите и нејзиното земање од верниците и жреците. Во преносна смисла тоа се однесува и на душите на претците кои се дивинизираат и во чија чест се прави погребната гозба. Овие обреди од култот на мртвите кај Словените се познати како "страва". Археолошки тие се следат преку формирање слоеви со остатоци од храна, искршена садова керамика, пепел и гареж со кои се прекриени гробните могили во повеќе хоризонти.<sup>13</sup> И во историските извори се забележани одделни обичаи врзани со поменот на покојникот.<sup>14</sup>

Во предхристијанскиот период, како и кај другите индоевропски народи и кај Словените, покојниците се кремираат очистувајќи се од телото преку силата на огнот во кој се оваплотени соларните и хелиолатриските култови. Покојниковите останки некогаш се собирани во урни или во мали јами, а некогаш едноставно се предавани на земјата или водите. Ова своевидно негирање на материјалното се компензира преку мистичното продолжување на животот на душата, покрај останатото и со обичаите со кои се негува споменот на покојникот.

Со прифаќањето на христијанството инхумацијата постанува единствен дозволен начин на третирање на покојникот. Меѓутоа, многу пропратни погребни обреди жилаво се одржуваат, трансформираат и

---

13. Како резултат на периодичното обавување на помените и погребните гозби на гробот кај одделни могили (Самхородка, Мурава, кај Березина итн.) се забележани 8, 11, па и 14 различни слоеви со дебелина од 2-5 см од јаглења, пепел и коски. Според Ј. Нидерле дел од оваа гозба како прилог се давал на покојникот во гробот, другиот дел се јадел од учесниците во погребниот ритуал. Додека остатоците се оставале наоколу и потоа се насипувале врз могилата. Ова се повторувало и при секој помен на покојникот. Niederle L., Rukovet, op.cit., 66.

14. Арапскиот патеписец Ибн Руста на почетокот на X век забележал дека кај блиските Словените на годишнината од нечија смрт со мед полнат 20 врчви (некогаш повеќе, некогаш помалку) и ги носат на могилата каде се собира покојниковото семејство. Тие тука јадат и пијат, а потоа се разделуваат. (Текстот е транскрипција според цитатот од F. Kont, Sloveni, Tom I, Beograd 1989, 146, n. 153.)

опстојуваат низ времето, што е својствено за конзервативизмот кој го следи овој чин во речиси сите култури и цивилизации.

Натамошното истражување на некрополата "Крстеви", како и на остатоците од култот на мртвите (кои секако ги има и на останатите средновековни локалитети во Македонија, само што треба допрва да се препознаваат) ќе создаде појасна претстава за оваа проблематика. Притоа ова треба да се издвои од обичајот на приложување храна на покојникот - т.н. "попатнина".<sup>15</sup>

Со откривањето и презентирањето на детали од материјалната култура, верувањата и менталитетот на некогашните популации археолозите како да го чинат племенитиот гест на негување и продолжување на споменот за исчезнатите култури. Всушност, тоа е и најголемата етичка оправданост за археолошките раскопувања и реметењето на табуираниот мир на светиот простор на некрополите.

Elica MANEVA

## **ARCHEOLOGICAL TRACES OF THE CULT OF THE DEAD IN THE MEDIAEVAL NECROPOLIS IN KRSTEBI NEAR DEMIR KAPIJA**

(Summary)

A part of a necropolis from the end of the 10th, the 11th and the beginning of the 12th centuries was discovered at the site of Krstevi near Demir Kapija, in the mediaeval town of Prosek.

The important archeological finds, mainly jewellery, and, especially, the rare traces of the cult of the dead made our research particularly interesting. Namely, among the graves on a meadow, remains of a furnace as well as fragments of unburnt bones (among which a piece of a goat bone) and of ceramic vessels ritually and deliberately broken were discovered. Undoubtedly, the funeral feast, known among the Slavs as *strava*, was performed here.

---

15. Cf. n. 13